



光愛中心年報

Light and Love Home Annual Report



2008-2009



We Care...

# 目錄 Content

願景 The Vision

董事會 The Council

管理委員會 The Management Committee

管理架構 The Management Structure

總幹事的話 Chief Executive's Message

服務報告 Services Report

安老服務部 Division of Elderly Services

葵芳長者服務中心 Kwai Fong Social Centre for the Elderly

耆英康樂部 Recreational Centre - Kwai Fong

光愛敬老院 Light and Love Elderly Hostel

社區健康服務部 Division of Community Health Services

荔灣家庭及社區服務中心 Lai Wan Family and Community Service Centre

光愛社區醫務中心 Light and Love Community Medical Centre

國際慈善部 Division of International Charitable Services

福音事工部 Division of Evangelistic Services

服務統計 Services Statistics

特別活動 Special Functions

光愛學院第四屆結業禮

雨後晴空慈善音樂會

鳴謝 Acknowledgements

服務單位 Service Units

財務報告 Financial Reports



P.2

P.3

P.4

P.5

P.6

P.7

P.8

P.9

P.10

P.11

P.12

P.13

P.14

P.15

P.16

P.17

P.18

P.19-20

# 願景 The Vision

## 使命 Mission

我們相信「神就是光，神就是愛」

我們竭誠「服務社群，推廣福音」

***We believe that God is light, God is love.***

***We strive to serve the community and  
to proclaim the Gospel.***

## 宗旨 Aims

跟隨基督腳蹤，去到有需要的人那裡，

服務社群，推廣福音。

***Follow the footsteps of Christ to those in need.***

***Serve the community and proclaim the Gospel.***

## 目標 Objectives

本著聖經教訓，

重視每個人的需要和價值，

透過不同活動和適切服務，

接觸和關懷社會上有需要的人，

幫助他們培養正確價值觀，活出豐盛的生命。

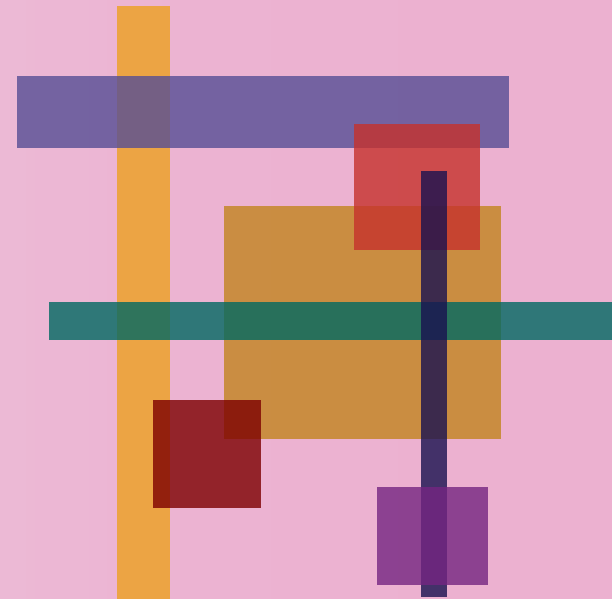
***In accordance with Biblical teachings,***

***We treasure the need and value of everyone.***

***By means of various activities and appropriate services,***

***We reach and concern those in need and***

***assist nurturing a true value towards an abundant life.***



# 董事會 The Council

## 主席 Chairperson

鄭永生先生 Mr. Cheng Wing Sang

## 副主席 Vice-chairpersons

梁士培先生 Mr. Leung Sze Pui

陳少寧先生 Mr. Chan Siu Ning

## 秘書 Secretary

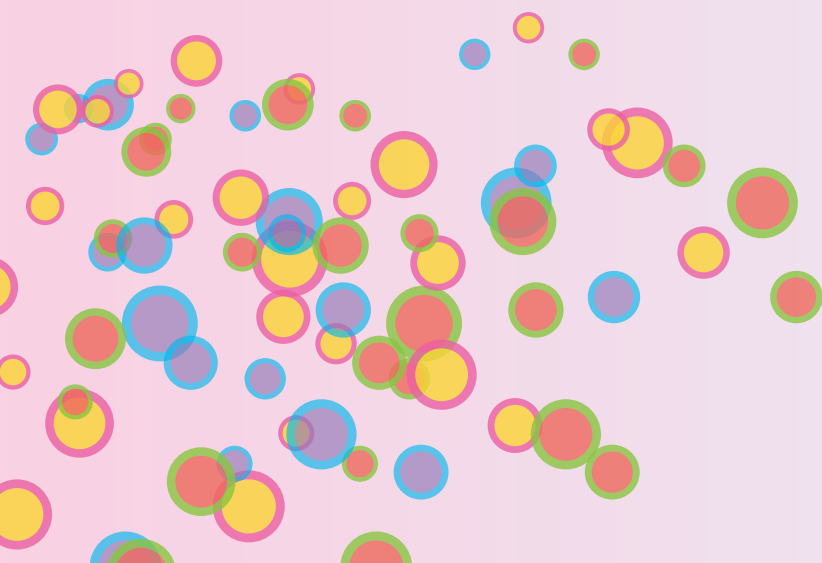
張綺慧女士 Ms Cheung Yee Wai

## 司庫 Treasurer

李綺梅女士 Ms Lei I Mui

## 公共關係 Public Relation Officer

吳洪長先生 Mr. Ng Hung Cheung



# 管理架構圖

## The Management Committee

- 註：1. 葵芳長者服務中心接受社會福利署及香港公益金資助  
2. 光愛敬老院接受香港公益金部份資助  
3. 荔灣家庭及社區服務中心之「情緒正能量計劃」接受香港公益金資助



# 總幹事的話

盧錦生

2008年是光愛中心的二十五週年，本機構的服務也在這一年展開新的一頁。

過去二十多年，光愛中心的發展一直以長者服務為主，但2006年我們成立了光愛社區醫務中心及醫易網，並開始關注情緒病者的需要，去年我們終於獲得香港公益金的支持，正式展開一項名為「情緒正能量」的社區情緒健康服務計劃。此計劃為期三年，旨在推廣及培養大眾發展正面的心理、情緒和行為，並提供輔導以協助受情緒困擾的人士把負向情緒轉化為正向能量。

趁此值得記念的日子，讓我透過幾個光愛中心服務的標誌，跟大家分享我們的使命和想望。



這是光愛中心的標誌，代表著我們的宗旨：跟隨基督腳蹤，去到有需要的人那裡，圖案是由兩個英文字母L組成一雙向前踏步的腳，為的是要把光（Light）和愛（Love）帶給有需要的人。告訴大家，光愛中心是會一直向前走，不會停留，更不會退後。



這是光愛社區醫務中心和醫易網的標誌，代表著我們致力效法耶穌基督關愛和服侍的榜樣，積極關顧社群，與各界人士分享健康及醫療資源，致力推廣使人生命豐盛的福音。我們的口號是We Care and We Share。我們確信，「關愛」並不是助人者的專利，乃由助人者與受助者相互「分享」而得。這標誌由英文字母C和S組成蘋果圖案，代表著透過關懷（Care）加上分享（Share），達致全人健康。



這是「情緒正能量——社區情緒健康服務計劃」的標誌，圖案設計是以Mood Energy的M和E兩個英文字母，組成英文的「我」（Me），再配合一個向上躍升的箭頭。我們的目標是，透過個人成長動能的提升，使更多人能以積極和正面的態度，面對生活的挑戰。



這是為光愛中心二十五週年特別設計的標誌，代表著我們向神一顆感恩的心。聖經箴言十章22節說「耶和華所賜的福使人富足，並不加上憂慮」。回顧過去25年，神的恩典確實好像一個盛載著無限祝福的禮物包，在我們需要的時候給我充足的供應。



這標誌代表著光愛中心服務進入一個新的里程碑。由2010年1月開始，光愛中心將突破社福團體的限制，在商業區租用寫字樓，開設嶄新的服務中心，名為easeZone，以幫助在職人士紓緩負向情緒，積極面對生活。



# 葵芳長者服務中心



「神能將各樣的恩惠，多多的加給你們，使你們凡事常常充足，能多行各樣的善事」林後九：8

2008年是葵芳長者服務中心一個值得紀念的日子，藉著銷售愛心券所籌得的款項，我們進行了全中心大裝修，感謝華人永遠墳場管理委員會撥款六萬多，更換全中心冷氣設備使環境煥然一新，連老友記們也說：「中心又新又靚，環境好舒服！」

2008年8月，亦是本中心男士服務踏入新里程的大日子。為幫助男會員擁有一個非一般的豐盛晚年，我們成立「男人世界」。成立當日我們舉行了一個誓師大會，吸引了很多男士出席，其後舉行了遠足、健康講座、日營、皮褸保養組、參觀、旅行、電影欣賞、義工小組、攝影組、茶藝組和人像拍攝日等精彩活動，現時登記的男會員已超過100人，而每個活動平均都有約15至20人參加！

2008年8月8日北京舉行奧運會，本中心趁此機會，精心設計多項活動，包括「奧運古今超值遊」，帶領老友記遊覽沙田奧運文化廣場，參觀大英博物館奧運珍藏展、奧運健體操推廣日等活動，與長者們一同歡渡這個極具紀念性的盛事慶典。

另一方面，中心今年舉辦了多項特色活動，包括「長者松柏匯精英」——一個推廣道路安全之長者表演大匯串節目；聖誕自由行愉景灣之旅、迪士尼歡樂遊、馬灣公園挪亞方舟之旅，與老友記們暢遊香港優美又新穎之旅遊景點，他們樂而忘返哩！除此之外，中心亦非常重視推廣義工服務社群，包括組織中心義工組舉辦「體弱長者輕鬆茶聚」，與區內幼稚園合辦「長幼樂融融」，與青少年中心合辦多項長者關懷活動，如雪中送暖行動計劃、08青年接棒服務長者計劃、獨居長者家居清潔日等，讓很多長者感到義工有情，人間溫暖哩！

08-09年度政府動用了12億元推出之「長者維修自住物業津貼計劃」及「長者家居環境改善計劃」，提供津貼供長者改善家居環境。本中心主動邀請香港房協會專人及長者社區中心專業社工親臨中心介紹計劃內容，並積極協助及轉介長者申請有關津貼，反應極其熱烈。過程中發現甚多長者家居簡陋，很多傢俬乃拾荒回來，連基本之枱椅、衣櫃、熱水瓶、電視機、風扇等設備亦未必有。有些用火水爐煮食，體弱者在嚴冬仍需煲水洗澡等情況，比比皆是。為此，中心已加強服務推廣，使區內更多匱乏長者可改善居住環境，安居晚年。

正值全球經濟衰退，金融海嘯持續對世界和香港的影響，作為前線的長者服務單位，中心定當盡心竭力，發掘及善用資源，竭誠為長者，尤其是弱勢社群的長者，提供所需服務，陪伴他們迎向不斷改變之社會環境，得著適切支援，使其在社區安穩生活。





# 耆英康樂部

「你使我心裡快樂，勝過那豐收五穀新酒的人」（詩四7）

耆英康樂部乃專為50歲或以上退休人士而設，旨在推動退休人士持續學習和發展個人興趣。去年中心擴大了單位面積，增設獨立的電腦室及添置了簇新的設備，中心學員人數比去年增加了約四份一。由於學習課程，興趣班及電腦課程等都非常多元化，並且學費大眾化，因此全年舉辦之課程增至167項，比去年增幅超逾六成，而參加總人數亦激增至超過一萬人。

去年中心之電腦課程發展最為突出，我們於暑期增辦「個人自選電腦課程」，由導師以一對一方式個別教授退休人士，並提供一人一機電腦借用諮詢及問題解答服務，反應良好。另一方面，中心更初次嘗試在晚間推出了七個電腦課程，以回應一些尚未退休之社區人士對學習電腦之需求，反應不錯。

去年五月，光愛中心假香港浸會大學舉辦了「光愛學院第四屆結業禮」。在336位結業學員中，有146位來自耆英康樂部，其中取得超逾600學分以上，獲頒「翡翠榮譽學位」資歷的9名成員，全部均是耆英康樂部之成員，當中三名更囊括了大會「飛躍金獎、銀獎、銅獎」三個獎項哩！看見各位結業學員穿上畢業袍、頭戴四方帽，臉上洋溢著歡樂的笑容時，實在欣賞他們一直以來，努力不懈、積極勤奮的學習精神和成果哩！

面對人口老化持續，全球經濟衰退，社會環境變遷等因素對家庭及社區之影響，本中心仍會竭盡所能，開拓資源，善用每分每毫，為退休人士提供卓越的服務，使他們能持續學習，發揮潛能、活出豐盛的退休生活，並且回饋社區。

註：由2010年4月1日起，耆英康樂部改名為「耆菁天地 Active Ageing Centre」



# 光愛敬老院



「生、老、病、死」是人生必經的階段，但要陪伴院友面對死亡，共同走過人生最後一段路程，卻是殊不簡單的工作。在今年度，院舍參與了香港大學行為健康教研中心的「美善生命計劃」，舉行了一系列以生命教育為主題的活動，藉著「說生道死」小組、「生命教育」主題講座及參觀紀念花園等，令長者、同工及義工們不懼怕談論死亡，更有能力面對死亡，反而成為生命完滿的句號，讓我們更能珍惜、感恩和正面地面對生命的每一天。

本年度，院舍參加了由職業安全局推行的「全港安健院舍」計劃，在全體同工上下齊心努力下，本院喜獲頒發「傑出安健院舍」獎狀，同工們都十分鼓舞，期望在院舍的工作安全健康方面，有更好的成果。

為加強員工培訓，提升護理同工在照顧院友護理服務上的質素。今年，我們誠邀多位跨部門的專業講者，為員工提供一系列的工作技巧及知識培訓。包括：物理治療師、外展護士及消防處同事等，為同工提供各方面的培訓，包括扶抱技巧訓練、被動運動、傳染病感染控制、院舍防火安全及心肺復甦急救法等講座。

信仰給予長者心靈的滿足，更可以減少長者的孤寂感。透過院舍的開心團契、查經小組及每周的主日聚會等，讓院友認識耶穌，實在是極大的福分，看見院友將榮耀歸給主，那份感動成為我們工作的最大動力。

將來，香港人口老化問題嚴重，患有老人痴呆症及中風的長者更會成為院舍主要照顧的對象，我們會繼續提升院舍的照顧質素，改善院舍的環境，及購置合適的設備，去面對新的挑戰。期望可以為院友提供「一個五星級的家」，令他們有一個舒適及豐盛的晚年。





# 荔灣家庭及社區服務中心



「喜樂的心乃是良藥；憂傷的靈使骨枯乾。」（聖經箴言十七章22節）

光愛荔灣家庭及社區服務中心踏入了第二個年頭，我們的宗旨是致力以家庭為本，社區為基，情緒健康服務為宗，為有需要人士提供身、心、靈的健康教育及支援服務，建設一個健康的社區。

眼見耳聞，社會上因工作壓力、家庭擔子、人際關係、成長中等等出現的情緒問題，往往因未能有及時及適切的支援，令到事情漸趨嚴重及惡化，結果輕則足不出戶，自我封閉，重則了結生命。其實，這兩樣結果不是我們所願意見到的，我們所希望的是「預防勝於治療」及「病向淺中醫」。正因這個理念，「情緒正能量」（Me+）計劃應運而生了。要提供一個優質的服務計劃，要進到更深層的幫助，一個專業的團隊是非常重要的，而資源的提供往往是成正比的。感恩地，由去年度開始，公益金將連續三年資助這個計劃。

去年，Me+計劃除提供個人輔導服務外，舉辦了不少講座，包括一無掛慮—跨越焦慮的困境、水溝油—處理人際關係衝突、飛越抑鬱—抑鬱症的成因及治療、怒亦有道—如何處理憤怒的情緒、安枕無憂、有覺好瞓、光愛大使伴你行計劃、如何與精神病康復者相處、做個開心快活男等。此外，Me+計劃亦有一系列的專題課程，包括怒亦有道、自我再發現、我選擇快樂、做個輕鬆快活人、情緒管理DIY、溝通無障礙等。

期望在往後的兩個年度或更多更多的日子，有需要的人能得到更多、更適切和更有專業的幫助



# 社區健康服務部

香港情緒健康中心自2001年至2007年有關各種情緒病調查研究顯示，香港患上社交焦慮症和經常焦慮症的成年人各有11萬人，患上鬱躁症約有18萬人，而患抑鬱症的患者更可能高達40萬人。情緒病者為自己和家人均帶來莫大的壓力和傷害，近年因受情緒困擾而自殺或傷害家人的暴力事件正有增加趨勢，2003年自殺身亡的個案約1195宗，家庭暴力的個案每年平均超過3000多宗。

為了能更有系統地回應這迫切的需要，社區健康服務部轄下的荔灣家庭及社區服務中心去年獲得香港公益金資助，推行一個為期三年的「情緒正能量－社區情緒健康服務計劃」Mood Energy Plus，透過輔導服務和不同形式的課程和活動，幫助受情緒困擾者強化正向情緒，使負向情緒轉化為能量，從而積極面對生活。就著情緒健康服務的發展步伐而言，去年我們可以說是邁出了一大步。

情緒健康問題與身體健康可以說是息息相關，互為因果。我們去年嘗試更多關注社區人士的身體健康問題，為他們作身體的檢測及評估，當中包括心血管病風險評估，骨質密度測試等，其中有與香港中文大學合作，提供骨質疏鬆症預防運動導師培訓班，當中有不少社福機構同工參與，亦有與香港理工大學合辦情緒健康講座，將相關的訊息帶進社區。

去年於情緒健康服務的實踐過程中，給了我們不少寶貴的經驗，與相關服務機構分享和合作中，亦帶給我們對服務的肯定和啟迪。於來年我們除了繼續現時的服務路向外，期望能更多與外界機構合作，這除了使資源運用更為理想外，亦使服務能更貼近受助者的需要。

# 國際慈善部

光愛中心推行國際慈善事工至今已3周年，感謝神祝福，也感謝各捐款者一直的支持，對馬達加斯加、尼泊爾及中國貧困孩子伸出援手，讓他們在學業及生活上得到幫助。

08年暑期，本機構假香港神的教會荔灣聚會處舉行「國際兒童愛心馬拉松嘉年華會」，並得到超過30名青年義工全力協辦，藉以喚起參加者對國際貧困兒童的關注，向貧窮兒童傳遞關愛信息及愛心表達。當天節目內容豐富，內容包括：製作小禮物送給當地兒童、貧困家庭實案話劇演繹、慈善特大襟章義賣、大合唱錄音傳愛到三地等。參加者反應熱烈，多幕情境令在場人士感動和難忘。我們也代表三地孤兒和貧困家庭感激大家愛心的奉獻。

## 與四川同胞攜手共渡難關

自從5.12中國四川汶川等地發生八級大地震以來，七萬多人在這場世紀災難中喪生，三十多萬人受傷。自5月23日起，本機構曾派出過百名志願者前往災區、四川華西醫院及四川省人民醫院為災民提供支援及情緒輔導，藉以提升地震災民適應新生活的能力及健康情緒的質素，亦為他們打氣和送上祝福。服務包括視察災區、探訪災民及病人、互助小組、護理傷員、志願者助人技巧訓練服務，此外，我們在華西醫院與綠絲帶病房學校合辦英文補習班、口琴班、手工班及康樂活動等。感謝各捐款者和志願者一直的支持，與四川同胞攜手共渡難關。







# 福音事工部



光愛中心本著「服務社群，推廣福音」的宗旨，結合社會工作和福音事工積極地為大眾服務，滿足他們身、心、靈的需要。我們與伙伴教會同工的合作，推行多元化的活動，接觸不同類型人士，包括：學童、青少年、家庭及長者，在不同的地區舉行彩虹之旅兒童發展計劃、互助互愛小組、長者聚會和學校團契等。

近年，福音事工部為賈梅士學校和林村公立黃福鑾紀念學校舉辦學生團契，每個學期分別有20多位小學生參加課後團契活動，使參加者身心得到均衡發展。義工們跟他們暢談一切，上至人生哲理，下至生活鎖事，同學們都很享受，一起笑、一起討論、一起玩樂。在此，感謝一群來自不同區域的教會義工，在福音事工上盡心竭力，他們的付出已成為多人的祝福。



# 服務統計

## 光愛耆英康樂部

學員人數	543
學習班／出席人次	167／10,426
開放式小組／出席人次	2／302
特別活動／出席人數	39／1,151
個人服務人次	2,299
中心總出席人次	22,228
中心總開放節數	539
平均每節出席人數	41

## 光愛葵芳長者服務中心

會員人數：262（男）；617（女）合共：879

會員到中心總人次：38550（平均每節出席人數：73）

小組類別	小組數目	聚會次數	出席人次
教育及發展小組	12	79	771
興趣小組	23	146	1184
社交小組	4	15	94
服務小組	2	23	219
開放式小組	18	179	4589
會員月會	3	35	2228
<b>總數：</b>	<b>62</b>	<b>477</b>	<b>9079</b>

活動類型	活動次數	出席人次
聯誼活動	46	1303
旅行/宿營	13	672
參觀	3	70
比賽	4	90
教育性活動	11	319
文化活動	1	40
健康活動	49	2649
義工服務	8	87
其他	42	1724
<b>總數：</b>	<b>177</b>	<b>6954</b>

個人服務	服務人次
寫讀信文件	221
健康護理	217
剪髮服務	279
探訪	8
陪送	17
諮詢服務	408
短期個案	250
午膳服務	2355
護葵網復康器材借用服務	197
其他	5556
<b>總數：</b>	<b>9508</b>

註：本中心於2008年4月17日至5月31日進行裝修工程，暫停開放。

## 光愛敬老院

性別 \ 類別	安老部	護理部
男	3	22
女	6	45

## 院友年齡分佈（2008年4月至2009年3月）

性別 \ 類別	安老部	護理部
60 以下	0	0
60 - 69	2	5
70 - 79	1	21
80 - 89	4	26
90 或以上	1	16
<b>總數</b>	<b>8</b>	<b>68</b>

## 各職級員工人數（計算至31-3-2009）

職級	人數
院長	1
註冊護士	0.75
保健員	5
護理員	10
工友	2
廚師	2
文員	1
<b>總數：</b>	<b>21.75</b>



# 光愛學院第四屆結業禮

為實踐「老有所學」的精神，光愛中心於2000年開始成立「光愛學院」，為長者提供一系列的多元化課程，讓他們在充實的生活中，增強自信。由於因社會經濟因素而提早退休的人士越來越多，「光愛學院」於2002年開放予更多社區人士，使他們同樣獲得持續進修的機會，豐富人生。透過不同課程、小組及聯誼活動，學員除可增進知識，發展潛能，亦可擴闊社交圈子，發揮退而不休的精神。去年是光愛學院第四屆結業禮，典禮於浸會大學大學會堂舉行，蒙影視紅星陳鴻烈先生擔任主禮嘉賓，共336位學員獲頒發不同的證書，以茲鼓勵。





# 雨後晴空慈善音樂會

光愛中心於2009年6月27日星期六晚上，假荃灣大會堂演奏廳舉行『雨後晴空慈善音樂會』。除了籌募服務情緒健康的經費外，亦是以歌會友宣揚情緒健康信息；在歌手及樂團的演唱中，我們更安排了嘉賓分享他們越過低谷積極面對人生的經歷。當晚音樂會氣氛非常好，觀眾反應投入。感謝各參加者的支持，扣除成本後是晚共籌得善款接近三萬元。



# 鳴謝

路政署  
少年警訊  
教育統籌局  
社會福利署  
葵青區議會  
職業安全局  
香港房屋委員會  
葵青民政事務處  
康樂及文化事務署  
香港警務處防止罪案科  
香港警務處新界南交通部道路安全組  
馬灣公園  
安徒生會  
香港公益金  
香港海洋公園  
香港神的教會  
葵芳社區會堂  
葵盛信義學校  
廣東道官立小學  
路得會啟聾學校  
香港蘇浙同鄉會  
義務工作發展局  
香港社會服務聯會  
香港聖雅各福群會  
保良局賈梅士學校  
葵青長者健康外展隊  
屯門長者健康外展隊

荔灣花園業主立案法團  
葵芳林士德室內運動場  
屯門醫院老人科外展隊  
林村公立黃福鑾紀念學校  
私家巡院醫生江彥霖醫生  
華人永遠墳場管理委員會  
基督教聯合那打素社康服務  
香港青年協會葵芳青年空間  
葵芳嘉言幼稚園之小蜜蜂隊  
香港聖公會麥理浩夫人中心  
香港大學行為健康教研中心  
明愛賽馬會荔景社會服務中心  
香港房屋委員會華荔邨辦事處  
豐美登有限公司  
迦南印刷有限公司  
五洲琴行有限公司  
精威國際有限公司  
雀巢香港有限公司  
美國惠氏藥廠有限公司  
美國雅培製藥有限公司  
鴻興印刷集團有限公司  
EXCEL 優潔宝  
SALONSIP  
JADA TOYS CO LTD  
ICHIKAWA SANGYO CO LTD  
(排名不分先後)

# 服務單位

## 董事局辦事處 Broad Office

葵涌荔景山路荔灣花園地下上層7號舖  
Shop No.7 on Upper Ground Floor,  
Lai Chi Kok Bay Garden,  
No.272 Lai King Hill Road, Kwai Chung, N.T.  
電話Tel: 2427 1003 傳真Fax: 2481 3028  
電郵e-mail: office@LLhome.org  
網址Web-site: www.LLhome.org

## 光愛中心總辦事處 Head Office

新界葵芳邨葵信樓地下1號及4號  
Unit No. 1 & 4, G/F., Kwai Shun House,  
Kwai Fong Estate, Kwai Fong, N.T.  
電話Tel: 2427 7122 傳真Fax: 2757 6416  
電郵e-mail: LLhho@LLhome.org

## 光愛荔灣家庭及社區服務中心 Lai Wan Family and Community Service Centre

葵涌荔景山路272號荔灣花園地下5B  
5B, Ground Floor, Lai Chi Kok Bay Garden,  
No.272 Lai King Hill Road, Kwai Chung, N.T.  
電話Tel: 2463 9581 傳真Fax: 2370 0780  
電郵e-mail: LLhLwfcc@LLhome.org

## 光愛社區醫務中心 Light And Love Community Medical Centre

新界葵涌葵富路7-11號葵涌廣場二樓C113a舖  
C113a, 2/F., Kwai Chung Plaza, Kwai Chung, N.T.  
電話Tel: 2619 0001  
傳真Fax: 2619 0117  
電郵: LLhcmc@LLhome.org  
醫易網網址E-care Web-site: www.LLhome.org/e-care

## 光愛敬老院 Light and Love Elderly Hostel

新界屯門大興邨興耀樓地下2至11號  
G/F, 2-11, Hing Yiu House,  
Tai Hing Estate, Tuen Mun, N.T.  
電話Tel: 2458 9797 傳真Fax: 2463 1192  
電郵e-mail: LLheh@LLhome.org

## 葵芳光愛耆英康樂部 Recreational Centre - Kwai Shun House

新界葵芳邨葵信樓地下1號及4號  
Unit No 1 & 4, G/F., Kwai Shun House,  
Kwai Fong Estate, Kwai Fong, N.T.  
電話Tel: 2427 9824 傳真Fax: 2757 6416  
電郵e-mail: LLhkfrc@LLhome.org

註: 由2010年4月1日起, 耆英康樂部改名為  
「耆菁天地 Active Ageing Centre」

## easeZone (由2010年1月開始)

新界葵芳興芳路223號新都會廣場第一座18樓1822室  
UNIT 1822, Level 18, METROPLAZA TOWER 1,  
NO.233 HING FONG ROAD, KWAI FONG, N.T.  
電話Tel: 2428 9010  
電郵: LLhes@LLhome.org  
網址: www.easezone.LLhome.org

## 光愛葵芳長者服務中心 Kwai Fong Social Centre for the Elderly

新界葵芳邨葵明樓C翼地下  
G/F., Wing C, Kwai Ming House,  
Kwai Fong Estate, Kwai Fong, N.T.  
電話Tel: 2422 8526 傳真Fax: 2481 8863  
電郵e-mail: LLhkfse@LLhome.org



# 財務報告

## 堅信會計師事務所

**KINSON CPA & CO.**

*Certified Public Accountants (Practising)*

### INDEPENDENT AUDITOR'S REPORT

TO THE MEMBERS OF  
LIGHT AND LOVE HOME LIMITED

光愛中心有限公司

(Incorporated in Hong Kong with limited liability)

#### Report on the financial statements

We have audited the financial statements of Light and Love Home Limited set out on pages 5 to 16, which comprise the balance sheet as at 31 March 2009, the income and expenditure accounts, statement of changes in funds and reserves and cash flow statement for the year then ended, and a summary of significant accounting policies and other explanatory notes.

#### Directors' responsibility for the financial statements

The directors are responsible for the preparation and the true and fair presentation of these financial statements in accordance with Hong Kong Financial Reporting Standards issued by the Hong Kong Institute of Certified Public Accountants and the Hong Kong Companies Ordinance. This responsibility includes designing, implementing and maintaining internal control relevant to the preparation and the true and fair presentation of financial statements that are free from material misstatement, whether due to fraud or error, selecting and applying appropriate accounting policies; and making accounting estimates that are reasonable in the circumstances.

#### Auditor's responsibility

Our responsibility is to express an opinion on these financial statements based on our audit and to report our opinion solely to you, as a body, in accordance with Section 141 of the Hong Kong Companies Ordinances and for no other purposes. We do not assume responsibility towards or accept liability to any other person for the contents of this report. We conducted our audit in accordance with Hong Kong Standards on Auditing issued by the Hong Kong Institute of Certified Public Accountants. Those standards require that we comply with ethical requirements and plan and perform the audit to obtain reasonable assurance as to whether the financial statements are free from material misstatement.

An audit involves performing procedures to obtain audit evidence about the amounts and disclosures in the financial statements. The procedures selected depend on the auditor's judgment, including the assessment of the risks of material misstatement of the financial statements, whether due to fraud or error. In making those risk assessments, the auditors consider internal control relevant to the entity's preparation and true and fair presentation of the financial statements in order to design audit procedures that are appropriate in the circumstances, but not for the purpose of expressing an opinion on the effectiveness of the entity's internal control. An audit also includes evaluating the appropriateness of accounting policies used and the reasonableness of accounting estimates made by the directors, as well as evaluating the overall presentation of the financial statements.

We believe that the audit evidence we have obtained is sufficient and appropriate to provide a basis for our audit opinion.

## 堅信會計師事務所

**KINSON CPA & CO.**

*Certified Public Accountants (Practising)*

### INDEPENDENT AUDITOR'S REPORT

TO THE MEMBERS OF  
LIGHT AND LOVE HOME LIMITED

光愛中心有限公司

(Incorporated in Hong Kong with limited liability)

#### Opinion

In our opinion, the financial statements give a true and fair view of the state of the Association's affairs as at 31 March 2009 and of its deficit and cash flows for the year then ended in accordance with Hong Kong Financial Reporting Standards and have been properly prepared in accordance with Hong Kong Companies Ordinance.



Kinson CPA & Co.

Certified Public Accountants (Practising)

Hong Kong, 30 OCT 2009

# 財務報告

**LIGHT AND LOVE HOME LIMITED**  
光愛中心有限公司  
**INCOME AND EXPENDITURE ACCOUNT**  
**FOR THE YEAR ENDED 31 MARCH 2009**

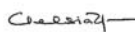
	2009 HK\$
<b>Turnover</b>	3,443,285
<b>Less: Cost of income</b>	
Medicine and material used	351,248
Medical services fee	1,200,000
Laboratory fee	84,894
	<u>1,636,142</u>
<b>Gross profit</b>	1,807,143
<b>Other income</b>	
Social welfare subvention	1,117,913
Income from EMB	15,379
Income from Community Chest	874,230
Fee income	3,436,208
Program income	291,011
Donations and others	326,927
Interest income	521
	<u>6,062,189</u>
	<u>7,869,332</u>
<b>Less: Expenditure</b>	
Staff emoluments	5,450,525
Utility expenses	448,277
Food	427,478
Administrative expenses	124,659
Stores and equipment	407,201
Maintenance for special equipment	78,228
Transportation and traveling	7,457
Program expenses	85,852
Insurance premium	31,242
Rent and rates	1,439,317
Miscellaneous	44,564
	<u>8,544,800</u>
(Deficit) / Surplus for the year	<u>(675,468)</u>

**LIGHT AND LOVE HOME LIMITED**  
光愛中心有限公司  
**BALANCE SHEET**  
**AS AT 31 MARCH 2009**

	2009 HK\$
<b>Current assets</b>	
Inventories	144,589
Accounts receivable	31,586
Other receivable	361,818
Payment in advance	31,661
Deposits and prepayment	305,341
Cash and bank balances	543,231
	<u>1,418,226</u>
<b>Current liabilities</b>	
Bank overdraft, unsecured	0
Deposit received	50,290
Receipts in advance	95,049
Accounts payable	41,492
Other payables and accruals	216,978
	<u>403,809</u>
<b>Net assets</b>	<u>1,014,417</u>
<b>Financed by:</b>	
Funds and reserves	<u>1,014,417</u>

Approved by the board of directors.

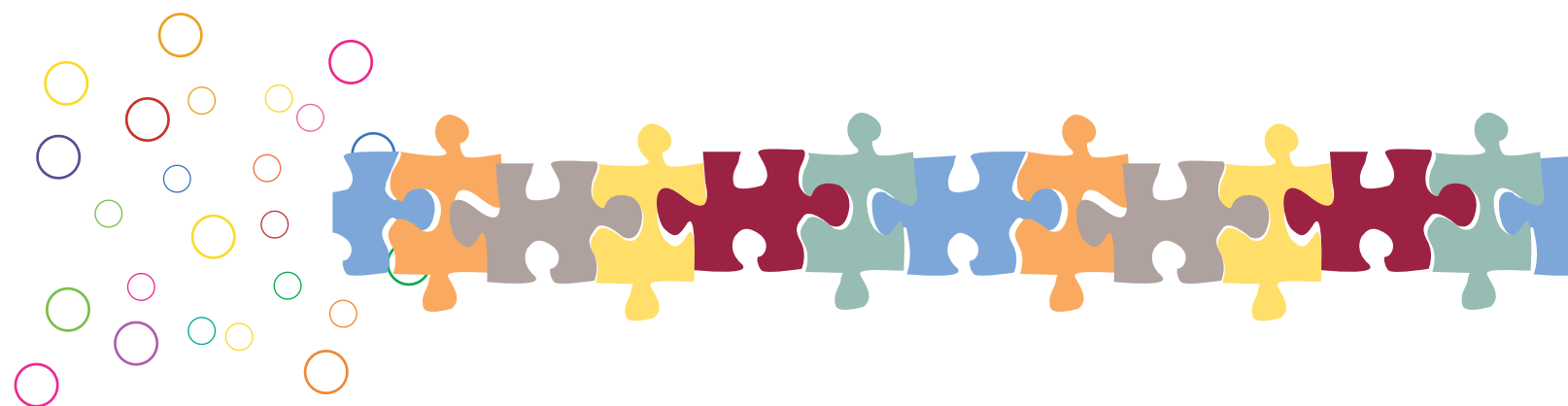
  
\_\_\_\_\_  
Director

  
\_\_\_\_\_  
Director

The annexed notes form an integral part of these financial statements.

...We Share





光愛中心年報  
Light and Love Home Annual Report

2008-2009



香港公益金資助機構  
A BENEFICIARY OF THE COMMUNITY CHEST



香港社會服務聯會  
The Hong Kong Council of Social Service