



光愛中心

年報 2011-2012

Light & Love Home

2011-2012 光愛中心年報

目錄 Contents

願景 The Vision	2
董事會 The Council	3
管理委員會 The Management Committee	4
管理架構 The Management Structure	5
總幹事的話 Chief Executive's Message	6
服務報告 Services Report	
葵芳長者服務中心 Kwai Fong Social Centre for the Elderly	7
耆菁天地 Active Ageing Centre	9
光愛敬老院 Light and Love Elderly Hostel	10
荔灣家庭及社區服務中心 Lai Wan Family and Community Service Centre	11
怡晴天地 easeZone	12
國際慈善部 Division of International Charitable Services	13
服務統計 Services Statistics	15
鳴謝 Acknowledgements	18
服務單位 Service Units	19
財務報告 Financial Reports	20
公開籌款及服務資助 Fundraising and Sponsorship	24

願景 The Vision

使命 Mission

我們相信「神就是光，神就是愛」

我們竭誠「服務社群，推廣福音」

We believe that God is light, God is love.

We strive to serve the community and to proclaim the Gospel.

宗旨 Aims

跟隨基督腳蹤，去到有需要的人那裡，

服務社群，推廣福音。

Follow the footsteps of Christ to those in need.

Serve the community and proclaim the Gospel.

目標 Objectives

本著聖經教訓，

重視每個人的需要和價值，

透過不同活動和適切服務，

接觸和關懷社會上有需要的人，

幫助他們培養正確價值觀，活出豐盛的生命。

In accordance with Biblical teachings,

We treasure the need and value of everyone.

By means of various activities and appropriate services,

We reach and concern those in need

and assist nurturing a true value towards an abundant life.

董事會 The Council

主席 **Chairperson**

林志光先生 Mr. Lam Chi Kong

副主席 **Vice-chairpersons**

鄭永生先生 Mr. Cheng Wing Sang

梁士培先生 Mr. Leung Sze Pui

秘書 **Secretary**

張綺慧女士 Ms Cheung Yee Wai

司庫 **Treasurer**

李綺梅女士 Ms Lei I Mui

公共關係 **Public Relation Officer**

吳洪長先生 Mr. Ng Hung Cheung

委員 **Member**

梁志誠先生 Mr. Leung Che Sing

曾錦耀先生 Mr. Tsang Kam Yiu

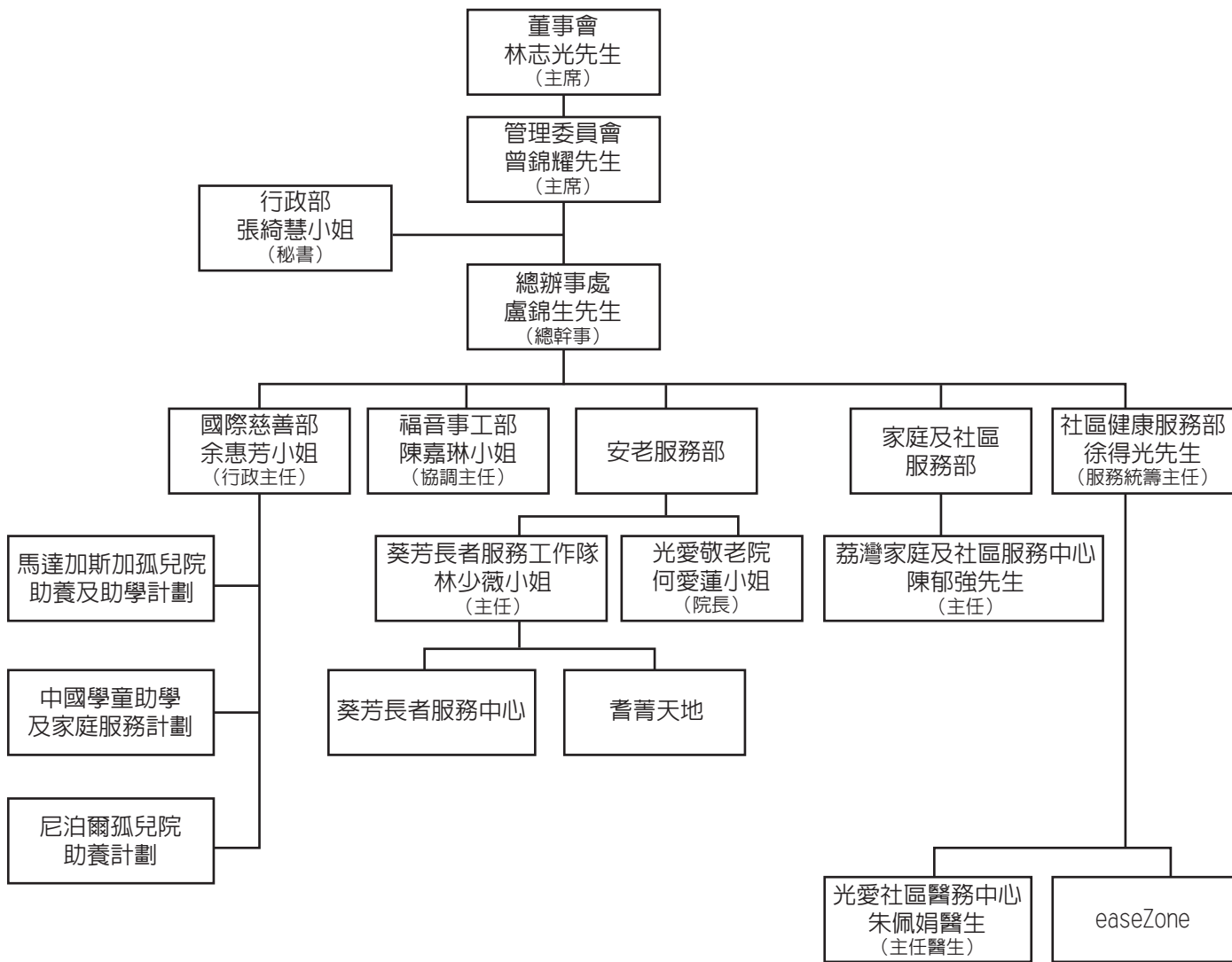
義務顧問 **Consultant**

謝曼霞 Mandy Tse

管理委員會 The Management Committee

	姓名	專業類別 工作資歷
1.	曾錦耀 Tsang Kam Yiu	管理委員會主席 香港神的教會長老 高級消防隊長
2.	鄭永生 Cheng Wing Sang	香港神的教會長老
3.	梁士培 Leung Sze Pui	香港神的教會長老
4.	張綺慧 Cheung Yee Wai	董事會義務秘書
5.	李綺梅 Lei I Mui	董事會義務司庫
6.	吳洪長 Ng Hung Cheung	葛亮洪教育學院高級教師文憑
7.	羅文彪 Lo Man Piu	香港中文大學教育碩士 津貼中學校長
8.	洪國華 Hung Kwok Wah	香港中文大學電子工程哲學博士 香港理工大學香港專上學院副院長
9.	林少琼 Lam Siu King	香港浸會大學教育碩士 懲教署教師
10.	陳毅強 Chan Ngai Keung	公司顧問 會計合夥人
11.	蕭海暉 Shaw Nancy	香港大學社會科學碩士（婚姻及家庭 治療） 註冊社工
12.	盧錦生 Lo Kam Sang	光愛中心總幹事 註冊社工 商業管理學士

管理架構圖 The Management Committee



總幹事的話 Chief Executive's Message

2011-2012是光愛中心豐收的一年，因我們共成功申請259萬的資助，開展了以下六個服務計劃

社會福利署攜手扶弱基金及CSHS公司

1. 資助服務計劃：「伴你行」——情緒病患者家屬支援計劃（\$720,000）（2年）

香港公益金

2. 資助服務計劃：藥療管理我做到計劃（\$1,225,010）（3年）

李嘉誠Love Ideas HK集思公益計劃（1年）

3. 資助服務計劃：為您健康加油（\$300,000）
4. 資助服務計劃：情緒測試apps（\$50,000）
5. 資助服務計劃：共「童」成長——扶助低收入家庭學童計劃（\$200,000）
6. 資助服務計劃：耆菁夢想畫室之圓我畫展夢（\$100,000）

過去一年，透過這些服務，我們看到情緒病患者的家屬在互助小組中得到「同路人」的支持、糖尿病者在持續的個人藥療輔導中病情得到適當控制、社區人士因著不同的健康推廣活動增加對自身健康的關注，並透過手機自我測試程式「知情識緒」了解自己的情緒健康、低收入家庭的子女可免費獲得功課輔導和參加多采多姿的課外活動、退休人士可持續學習，並在公開的畫展中展示學習成果，活出老有所學和退而不休的生活。

在此，再次感謝各資助機構及公司團體對光愛中心的支持，正所謂「關懷你我，分享無界」，深盼各受惠人士亦同樣將關愛傳遞出去，共創豐盛人生。

葵芳長者服務中心 Kwai Fong Social Centre for the Elderly

「我們原是祂的工作，在基督耶穌裡造成的，為叫我們行善，就是神所預備叫我們行的」（以弗所書二章10節）

葵芳長者服務中心一向致力為地區長者提供多元化之教育、社交康樂及社區支援服務。2011年，中心添置了一部手提電腦及大螢幕，又獲熱心人士捐贈電位按摩器及簇新按摩椅，豐富了中心休憩及活動設施，每日平均到中心享用服務有156人次。

去年，中心因應長者不同需要，舉辦了不少特色活動，也給長者提供各類適切的服務，包括：

(1) 透過藝術創作，促進長者心理、情緒及社交健康之各類興趣小組或活動，包括「流年忘返小組」、書法班、塑膠彩繪畫班、美食齊齊做，水仙花切割等，亦可提升長者自我能力感。

(2) 透過與聖雅各福群會舉辦了「生前、身後啓導行」社區生命教育系列，讓長者認識生前規劃身後事之好處，更帶領一班長者參與「無後顧憂自由行」——參觀墳場、棺木壽衣專門店及撒骨灰儀式等，鼓勵長者不避諱談論生死，以正面、開放態度面對疾病與死亡。

(3) 舉辦了特色之康樂活動，包括「天際100自由行」——參觀於2011年4月開幕、全球第四高之香港環球貿易廣場100樓；參觀「愛因斯坦展覽」，古今穿梭一日遊、創新科技嘉年華，還有男人世界齊睇猛片，往太空館觀賞全天域電影活動等。

(4) 中心獲葵芳邨屋邨管理諮詢委員會資助3萬多元，舉辦「『耆』妙佳音暖葵芳計劃」，三項活動共招待了超過300位長者、社區人士歡渡聖誕節。透過「佳節樂韻迎聖誕音樂會」向社區推動正向人生，傳遞關愛訊息；又招募了55位義工參與「耆」妙聖誕探訪大行動，送暖關懷共探訪77位獨居或體弱長者；並且招募



了58位獨居長者往黃金海岸酒店吃聖誕自助餐，歡度聖誕佳節！

中心非常關懷注長者個人服務需要。去年，透過中心「老友飯堂」（16元四餸一湯午膳服務）之服務人次達3606人，借用復康器材共406人次，而短期個案、諮詢服務人次亦達427；反映中心支援個別長者，照顧其獨特需要的角色上越趨重要。隨著中心會員年齡漸長，體弱長者人數不斷增加，中心在回應他們個人支援服務上亦會全面加強，使長者老有所依，能在社區安穩生活。

耆菁天地 Active Ageing Centre

本中心一直致力為區內50歲以上退休人士服務，舉辦各類型課程及活動，讓退休人士發展社交及保持身心健康，鼓勵他們善用餘暇、持續學習，實踐退而不休的精神，終身學習，發揮所長。

去年中心學員人數共504人，其中50-59歲人士有158人，約佔學員人數31%，而新學員有142人，葵芳區居住的學員有216人，非葵芳區則有288人。為了迎合各學員的需求，滿足他們學習的興趣，去年中心舉辦了105個學習及興趣課程，總服務人次達9,015。另外，共開辦了35個不同類型的電腦課程，總出席人數達776人，新開辦電腦工作坊20個，總出席人次161；電腦講座17個，總出席人次142。其中包括很多新課程，如簡報、試算表處理實務、影像製作入門、手機中文輸入班、Photoimpact X3數碼相片處理初階等。不同的電腦工作坊，如Facebook進階使用、「微博」知多少、音樂光碟製作工作坊等。更定期開辦免費的電腦講座，如網絡安全知多少、Google功能全面睇、網上搜尋器介紹等，吸引了不少社區人士加入，推動了社區人士網絡化，與時並進。

去年喜事特別多，由光愛中心耆菁天地及光愛葵芳長者服務中心合辦約三年一度的第五屆光愛學院結業禮於2011年7月16日葵芳社區會堂舉行，畢業學員共260人。獲「翡翠榮譽學位」畢業的同學共13人，獲最高「金鑽榮譽學位」畢業的同學共2人。

更高興去年成功申請李嘉誠基金集思公益計劃，項目名稱為「耆菁夢想畫室之圓我畫展夢」，成功在葵青劇院舉行畫展，展出學員作品約30幅、參觀人次達480人，並製作了精美的書畫冊共派發給公眾人士共300本，派發單張約480張，當天參觀人次超過500，氣氛熱鬧，參展同學表現興奮。藉此活動完成了各書畫班及素描班的畫展夢想。學員們更可參觀不同的書畫展，讓參加者增進知識，獲益良多。

中心得以多元化發展實有賴各界的支持，在同工們的努力下創造了美好的成績，中心偶到人次達19,467，平均每節36人，特別活動如旅行、節日慶祝會及生日會、卡拉OK等活動共29次，服務人次達1,020，個人服務總服務人次共3,093。回顧過去，展望將來新的一年我們將會本著基督的精神，投入服務，讓他們的生命發熱和發光，繼續活出精彩而豐盛的人生。



光愛敬老院 Light and Love Elderly Hostel

光愛敬老院自1983年開辦，至今已29年。去年院舍以「員工願意、院友滿意」為主題，為院內每一位長者提供護理服務。

在設施方面，院舍成功申請公益金基金，添置了8張電動護理床及1張角度式沖涼椅，另外也得到鄰舍輔導會捐贈25張老人椅，令院友得到更舒適及妥善的照顧。

繼往開來，本院舍繼續得到屯門醫院老人科外展隊、衛生署長者健康外展隊的服務。去年更得到青山醫院外展隊加入，為院內長者提供專業服務。由食物衛生局委辦仁愛堂牙科外展服務隊，於10月份到院舍幫助所有院友檢查牙齒及跟進。為使長者得到適切照顧，院舍為每一位院友設計個人照顧計劃，也藉此增加與家屬溝通機會。活動方面，院友最喜歡的光愛大茶樓、唱K生日會、節日慶祝會、外界探訪表演、旅行、興趣小組及運動小組外，去年增加了2個音樂及運動小組，使院友生活更多姿多彩。

於2012年，院舍舉辦2次義工訓練講座，招募了一班教會義工，每星期探訪院友及開辦聖經小組，使院友得到心靈上的關顧，全年更有4位院友受浸，氣氛歡樂，大家也為他們高興呢！

員工方面，院舍成功得到職安局資助購買電動輔助起重器，保障員工免受工傷。去年也舉辦了最有禮貌護理員選舉，獎勵員工。院舍注重員工質素，因此每月有院內培訓，也有個別外出培訓，去年更得到紅十字會到院舍免費教授成人心肺復蘇法，令每一位員工有優質水平。

展望將來，院舍會不斷努力，使住院長者身心健康，安享晚年。



荔灣家庭及社區服務中心 Lai Wan Family and Community Service Centre

去年除繼續進行以往中心舉辦的各項活動及班組外，更獲得李嘉誠基金集思公益計劃資助港幣二十萬元，開辦了一個名為「共童成長－扶助低收入家庭學童計劃」。顧名思義，這是一個幫助低收入家庭裡的學童成長的計劃，內容包括有功課輔導班、興趣班和戶外或參觀活動。

過去一年度，在上課日時間舉行了常規的功課輔導班，以協助學童解決每天的功課困難，並於測驗或考試期間進行溫習，務求使他們在書本學習上得到進步。計劃中亦舉辦了多個興趣班：跆拳道、綜合手工藝、卡通漫畫班、素描班等，使到學童除了得到知識上的幫助外，亦能發掘本身的才能和興趣，身心得到平衡發展。另外，為使他們擴闊眼界，多認識香港事物，計劃中亦安排了學童們出外參觀，本年度就舉辦了觀賞海港城及維港聖誕燈飾、品嚐自助午餐及乘坐纜車暢遊山頂。總括來說，此計劃是得到預期的成果。



怡晴天地 easeZone

去年，因著神的憐憫和恩典，透過easeZone同事的投入和努力，我們分別獲得「攜手扶弱基金」、「香港公益金」及「李嘉誠基金會」合共約\$2,300,000的資助，使我們能實行「伴你行 – 情緒病患者家屬支援計劃」、「為您健康加油計劃」、及「情緒測試apps」。

服務包括：

1. 身體健康方面：

職場朋友由於工作壓力、生活壓力和情緒問題等因素，引致身體健康出現不同的毛病，影響其工作和生活的質素，我們舉辦「痛症舒緩工作坊」，使參加者學習舒緩疼痛的方法。並透過「為您健康加油計劃」舉辦中醫養生講座、經絡健康測試、自助穴位按摩等。讓打工仔認識應順四時、調理身心的原理和實踐方法。並於區內上落班熱點派發健康飲料，為勞累的上班一族的身心打氣加油。而運動是促進身體健康不可缺少的因素，所以，我們亦舉辦了強健體魄的長跑訓練班和kick boxing班，提升上班一族的身心健康。參加者正面的回應給予我們不少的鼓舞。

2. 心理及社會健康方面：

情緒病患者的家屬在照顧患者的時候，常面臨各方面的困擾和身心壓力，甚至同時患上情緒病。由於社會給予這群體的支援和幫助嚴重不足，因而常常引起家庭悲劇。我們透過「伴你行」— 情緒病患者家屬支援計劃，舉辦患者家屬支援小組、精神健康急救證書課程、情緒健康教育講座及情緒支援服務，為患者家屬及相關人士提供處理情緒病患者危機的技巧及支援。

我們推行雨後晴空—身心重「健」計劃，由於社區對情緒健康的關注日漸提高，並對輔導服務的接納程度有所增加，使本中心所提供的輔導服務需求亦不斷提升，使用輔導服務人次增至507。

回顧過去一年，我們嘗試擴闊情緒健康服務的層面，將服務對象擴展至情緒患者的家人。期望所提供的服務能更全面，更能補足現時情緒健康服務的缺漏，我們還是在探索的階段，期望日後能總結相關經驗，與同儕分享，共同為情緒健康服務作出一分貢獻。

國際慈善部 Division of International Charitable Services
國際慈善基金財政報告

上年度餘款：

HK\$242,359.20

助養 / 助學捐款：

馬達加斯加孤兒院助養/助學計劃 HK\$175,050.00

尼泊爾孤兒院助養計劃 HK\$194,500.00

中國學童助學及家庭服務計劃 HK\$180,000.00 HK\$549,550.00

「國際慈善」基金： HK\$ 26,400.00

(A) HK\$818,309.20

撥款往：

馬達加斯加孤兒院 HK\$259,527.15

尼泊爾孤兒院 HK\$264,845.50

中國學童助學及家庭服務 HK\$138,657.00 HK\$663,029.65

香港光愛中心行政費： HK\$ 28,797.50

(B) HK\$691,827.15

本年度餘款 (A-B)： HK \$ 126,482.05

讓孩子繼續笑財政報告

上年度餘款：	HK\$303,156.56
「讓孩子繼續笑」基金捐款：	HK\$549,027.06
其它收益：	HK\$ 66,648.60
(A)	HK\$918,832.22

撥款往：	
馬達加斯加	HK\$148,831.40
尼泊爾	HK\$117,196.90
南非	HK\$159,115.00
菲律賓	HK\$ 19,720.00
(B)	HK\$444,863.30

本年度餘款 (A-B)： **HK \$ 473,968.92**



馬達加斯加 - 安塔那那利奧



馬達加斯加 - 塔馬塔夫



尼泊爾 - 加德滿都



南非 - 開普敦



菲律賓

服務統計 Services Statistics

光愛葵芳長者服務中心

會員人數：273（男）：663（女） 合共：936

會員到中心總人次：42116（平均每節出席人數：78人）開放節數：541

小組服務	小組數目	聚會次數	總出席人次
教育及發展小組	7	52	482
興趣小組	15	92	1006
社交小組	4	11	153
服務小組	1	22	216
開放式小組	16	207	5284
其他-會員月會	3	36	2399
總數:	46	420	9540

特別活動	活動次數	出席人次
聯誼活動	44	1536
旅行/宿營	8	506
參觀	4	151
比賽	5	58
教育性活動	20	866
文化活動	9	445
健康活動	41	1918
義工服務	1	77
其他	22	1035
總數:	154	6592

個人服務	接受服務人次
寫讀信文件	336
健康護理	529
剪髮服務	388
探訪	69
陪送/轉介	80
諮詢服務	260
短期個案	167
午膳服務	3606
護葵網復康器材借用服務	406
其他(代訂營養奶粉、按摩椅服務、派生日禮物等服務)	5256
總數:	11097

服務統計 Services Statistics

菁菁天地

學員人數：504人（男136；女368）

學員年齡：158（50-59歲）；346（60歲以上）

課程及學習班 / 出席人次	105 / 9015
課程及學習班聚會	708
電腦課程及工作坊 / 出席人次	55 / 937
課程及學習班聚會	136
電腦講座/出席人數	17/142
特別活動 / 出席人數	29/1,020
個人服務人次/借用電腦服務	3,093/23
中心總出席人次	19,467
中心總開放節數	543
平均每節出席人數	36

光愛荔灣家庭及社區服務中心

荔灣家庭及社區服務中心2011-2012年之服務統計

運動康樂設施使用人次：1443人次

電腦室開放使用人次：904人次

類別	數目	堂數 / 日數	出席人次
兒童教育課程	2	385	1469
兒童興趣班課程	6	262	1766
兒童訓練課程	3	6	55
兒童活動	1	4	20
親子活動	1	1	21
暑期托管課程	1	38	915
暑期興趣班課程	7	31	255
暑期參觀活動	4	26	198
長者及成人課程及活動	11	147	850
長者健康小組	6	16	284

Love Ideas HK 集思公益計劃「共童成長－扶助低收入家庭學童計劃」

(截至2012年3月30日)

類別	數目	堂數 / 日數	出席人次
功課輔導班	4	111	2095
興趣班	3	39	365
活動	2	2	42

服務統計 Services Statistics

光愛敬老院

院舍長者總數 (2011年4月至2012年3月)

性別	安老部	護理部
男	1	20
女	2	46

院友年齡分佈 (2011年4月至2012年3月)

年齡 Age	安老部	護理部
60 以下	0	3
60 - 69	0	4
70 - 79	1	16
80 - 89	2	26
90 或以上	0	17
總數	3	66

光愛敬老院各職級員工人數 (計算至31-3-2011)

職級	人數
院長	1
保健員	6
護理員	8
工友	2
廚師	2
文員	1
總數	20

鳴謝 Acknowledgements

中華電力有限公司
仁愛堂牙科外展隊
屯門醫院老人科外展隊
地區數碼中心聯網
佛教林金殿紀念小學
宏安集團有限公司
李嘉誠基金會香港仁愛香港集思公益計劃
江彥霖醫生
社會福利署
青山醫院外展隊
威信工程有限公司
美國雅培製藥有限公司
迦南印刷有限公司
食物環境衛生署
香港中華煤氣有限公司
香港公益金
香港房屋委員會
香港房屋委員會葵芳屋邨管理諮詢委員會
香港社會服務聯會
香港青年協會葵芳青年空間
香港科技創新署
香港紅十字會
香港神的教會
香港基督教服務處
香港聖公會麥理浩夫人中心
香港聖約翰救傷隊

香港藥學服務基金
財資市場公會
偉豐機電冷氣工程公司
基督教香港信義會
基督教聯合那打素社康服務部
康樂及文化事務署
彩虹樹
雀巢香港有限公司
勞工及福利局
街工同學會
愛心全達慈善基金
敬老護老愛心會有限公司
新域劇團
聖雅各福群會
葵芳林士德室內運動場
葵青劇院
葵青警民關係組
葵涌平安福音堂
路政處
瑪嘉烈醫院社康護理部
衛生署長者健康外展隊
衛生署葵青長者健康外展隊
鄰舍輔導會
鴻興印刷集團有限公司
職安局
(按筆劃排序後)

服務單位 Service Units

董事局辦事處

Broad Office

新界葵涌荔景山路272號荔灣花園地下上層7號
Shop 7, Upper Ground Floor, Lai Chi Kok Bay Garden,
272 Lai King Hill Road, Kwai Chung, N.T.

Tel: 2427 1003

Fax: 2481 3028

E-mail: office@llhome.org

Website: www.llhome.org

光愛中心總辦事處

Head Office

新界葵芳邨葵信樓地下1號
Unit No 1, G/F., Kwai Shun House, Kwai Fong Estate,
Kwai Fong, N.T.

Tel: 2427 7122

Fax: 2757 6416

E-mail: llho@llhome.org

光愛葵芳長者服務中心

Kwai Fong Social Centre for the Elderly

新界葵芳邨葵明樓地下C翼
Wing C, G/F., Kwai Ming House, Kwai Fong Estate,
Kwai Fong, N.T.

Tel: 2422 8526

Fax: 2481 8863

E-mail: llhkfse@llhome.org

光愛敬老院

Light and Love Elderly Hostel

新界屯門大興邨興耀樓地下2至11號
2-11, G/F., Hing Yiu House, Tai Hing Estate, Tuen Mun,
N.T.

Tel: 2458 9797

Fax: 2463 1192

E-mail: llheh@llhome.org

耆菁天地

Active Ageing Centre

新界葵芳邨葵信樓地下1號及4號
Unit No 1 & 4, G/F., Kwai Shun House,
Kwai Fong Estate, Kwai Fong, N.T.

Tel: 2427 9824

Fax: 2757 6416

E-mail: llhaac@llhome.org

光愛荔灣家庭及社區服務中心

Lai Wan Family and Community Service Centre

新界葵涌荔景山路272號荔灣花園地下5B
5B, Ground Floor, Lai Chi Kok Bay Garden,
272 Lai King Hill Road, Kwai Chung, N.T.

Tel: 2463 9581

Fax: 2370 0780

E-mail: llhlwfcc@llhome.org

光愛社區醫務中心

Light and Love Community Medical Centre

新界葵涌葵富路7-11號葵涌廣場二樓C113A舖
C113A, 2/F., Kwai Chung Plaza, Kwai Chung, N.T.

Tel: 2428 9010

Fax: 3914 6054

E-mail: llhes@llhome.org

Website: easezone.llhome.org

怡晴天地

easeZone

新界葵涌葵昌路56號貿易之都1203及1205室
Unit No. 1203 & 1205, 12/F, Millennium Trade Centre,
56 Kwai Cheong Road, Kwai Chung, N.T.

Tel: 2428 9010

Fax: 3914 6054

E-mail: llhes@llhome.org

Website: easezone.llhome.org

堅信會計師事務所

KINSON CPA & CO.

Certified Public Accountants (Practising)

**INDEPENDENT AUDITOR'S REPORT
TO THE MEMBERS OF
LIGHT AND LOVE HOME LIMITED**

光愛中心有限公司

(Incorporated in Hong Kong with liability limited by guarantee)

Report on the financial statements

We have audited the financial statements of Light and Love Home Limited set out on pages 5 to 14, which comprise the balance sheet as at 31 March 2012, and the income and expenditure accounts and statement of changes in funds and reserves and statement of cash flow for the year then ended, and a summary of significant accounting policies and other explanatory information.

Directors' responsibility for the financial statements

The directors are responsible for the preparation of financial statements that give a true and fair view in accordance with the Hong Kong Financial Reporting Standard for Private Entities issued by the Hong Kong Institute of Certified Public Accountants and the Hong Kong Companies Ordinance, and for such internal control as the directors determine is necessary to enable presentation of financial statements that are free from material misstatement, whether due to fraud or error.

Auditor's responsibility

Our responsibility is to express an opinion on these financial statements based on our audit. We conducted our audit in accordance with Hong Kong Standards on Auditing issued by the Hong Kong Institute of Certified Public Accountants. Those standards require that we comply with ethical requirements and plan and perform the audit to obtain reasonable assurance about whether the financial statements are free from material misstatement.

An audit involves performing procedures to obtain audit evidence about the amounts and disclosures in the financial statements. The procedures selected depend on the auditor's judgment, including the assessment of the risks of material misstatement of the financial statements, whether due to fraud or error. In making those risk assessments, the auditor considers internal control relevant to the entity's preparation of financial statements that give a true and fair view in order to design audit procedures that are appropriate in the circumstances, but not for the purpose of expressing an opinion on the effectiveness of the entity's internal control. An audit also includes evaluating the appropriateness of accounting policies used and the reasonableness of accounting estimates made by the directors, as well as evaluating the overall presentation of the financial statements.


We believe that the audit evidence we have obtained is sufficient and appropriate to provide a basis for our audit opinion.

堅信會計師事務所
KINSON CPA & CO.
Certified Public Accountants (Practising)

**INDEPENDENT AUDITOR'S REPORT
TO THE MEMBERS OF
LIGHT AND LOVE HOME LIMITED**
光愛中心有限公司
(Incorporated in Hong Kong with liability limited by guarantee)

Opinion

In our opinion, the financial statements give a true and fair view of the state of the association's affairs as at 31 March 2012 and of its deficit and cash flows for the year then ended in accordance with the Hong Kong Financial Reporting Standards for Private Entities and have been properly prepared in accordance with Hong Kong Companies Ordinance.



Kinson CPA & Co.
Certified Public Accountants (Practising)

Hong Kong, -6 DEC 2012

LIGHT AND LOVE HOME LIMITED
光愛中心有限公司
BALANCE SHEET
AS AT 31 MARCH 2012

	2012 HK\$
Non-current assets	
Property, plant and equipment	<u>354,358</u>
Current assets	
Inventories	243,116
Accounts and other receivable	1,174,106
Payment in advance	50,108
Deposits and prepayment	449,098
Cash and bank balances	<u>1,114,851</u>
	<u>3,031,279</u>
Current liabilities	
Deposit received	122,320
Receipts in advance	42,841
Accounts and other payable	747,074
Accruals	<u>48,000</u>
	<u>960,235</u>
Net current assets	<u>2,071,044</u>
Net assets	<u>2,425,402</u>
Financed by:	
(Accumulated deficit) / General reserve	(900,052)
Endowment fund	695,508
International charity service fund	126,482
Retirement reserve fund	357,244
Specified fund	<u>2,146,220</u>
	<u>2,425,402</u>

Approved by the board of directors.



 Director



 Director

The annexed notes form an integral part of these financial statements.

LIGHT AND LOVE HOME LIMITED
光愛中心有限公司
INCOME AND EXPENDITURE ACCOUNT
FOR THE YEAR ENDED 31 MARCH 2012

	2012 HK\$
Turnover	4,669,423
Less: Cost of income	
Medicine and material used	722,934
Medical services fee	1,710,000
Laboratory fee	288,772
	<u>2,721,706</u>
Gross profit	1,947,717
Other income	
Social welfare subvention	1,126,392
Income from Community Chest	1,085,010
Fee income	3,389,735
Program income	915,256
Donations and others	1,015,212
Interest income	558
	<u>7,532,163</u>
	<u>9,479,880</u>
Less: Expenditure	
Staff emoluments	7,130,364
Utility expenses	502,977
Food	607,852
Administrative expenses	374,123
Stores and equipment	684,782
Maintenance for special equipment	54,693
Transportation and traveling	8,334
Program expenses	755,648
Service charges	97,537
Insurance premium	34,019
Rent and rates	2,022,220
Miscellaneous	139,590
	<u>12,412,139</u>
(Deficit) / Surplus for the year	<u><u>(2,932,259)</u></u>

公開籌款及服務資助 Fundraising and Sponsorship (2011-2012)

公開籌款

公開籌款項目	善款收入
愛心步行日2011 (2010年10月5日白石角海濱長廊)	\$373,339
敬老護老愛心2011 (耆菁天地)	\$84,386
敬老護老愛心2011 (光愛敬老院)	\$37,611
敬老護老愛心2011 (荔灣家庭及社區服務中心)	\$43,922
光愛慈善馬拉松2012 (2012年3月18日灣仔運動場)	\$190,884

註：上述善款收入未計相關的活動開支

服務資助

資助機構	資助計劃 / 服務單位	資助金額
香港公益金	葵芳長者服務中心	\$206,900
香港公益金	光愛敬老院	\$878,110
香港公益金	藥療管理我做到計劃 (3年)	\$1,225,010
勞工及福利局	長者基礎普通話課程 葵芳長者服務中心 (1班) 耆菁天地 (2班)	\$24,133.83
香港房屋委員會葵芳學屋管理諮詢委員會	「耆」妙佳音暖葵芳計劃 葵芳長者服務中心	\$32,697.20
社會福利署攜手扶弱基金(六)	「伴你行」——情緒病患者家屬支援計劃 (2年) easeZone	\$360,000
李嘉誠基金會集思公益計劃	為您健康加油 easeZone	\$300,000
	情緒測試apps easeZone	\$50,000
	共「童」成長——扶助低收入家庭學童計劃 荔灣家庭及社區服務中心	\$200,000
	耆菁夢想畫室之圓我畫展夢 耆菁天地	\$100,000

多謝支持



光愛中心

Light & Love Home